



THC (Eltern) Schnelltestkassette (Mundflüssigkeit) Packungsbeilage Zur Selbstprüfung

REF DTH-P802H Deutsch

Ein Schnelltest zum qualitativen Nachweis von THC (Muttersubstanz) in menschlicher Mundflüssigkeit.

Zur Selbstanwendung, nicht zur In-vitro-Diagnostik.

【VERWENDUNGSZWECK】

Bei der THC (Eltern)-Schnelltestkassette (Mundflüssigkeit) handelt es sich um einen kompetitiven, bindenden, lateralen Fluss-Immunchromatographietest zum qualitativen Nachweis von THC in menschlicher Mundflüssigkeit bei einer Grenzwertkonzentration von 3,5 ng/mL.

Der Test liefert nur vorläufige Testergebnisse. Um ein bestätigtes Analyseergebnis zu erhalten, muss eine spezifischere alternative chemische Methode verwendet werden. GC/MS oder LC/MS ist die bevorzugte Bestätigungsmethode.

【ZUSAMMENFASSUNG】

11-nor-9-tetrahydrocannabinol-9-carbonsäure (Δ^9 -THC-COOH), der Metabolit von THC (Δ^9 -Tetrahydrocannabinol), ist kurz nach dem Konsum in der Mundflüssigkeit nachweisbar.¹ Man geht davon aus, dass die Erkennung der Droge in erster Linie auf die direkte Einwirkung der Droge in den Mund (orale Verabreichung und Rauchen) und die anschließende Sequestrierung der Droge in der Mundhöhle zurückzuführen ist.² Historische Studien haben ein Nachweisfenster für THC in der Mundflüssigkeit von bis zu 14 Stunden nach dem Drogenkonsum gezeigt.³

Die THC (Eltern)-Schnelltestkassette (Mundflüssigkeit) ist ein schneller Mundflüssigkeits-Screeningtest, der ohne Verwendung eines Instruments durchgeführt werden kann. Die THC (Eltern)-Schnelltestkassette (Mundflüssigkeit) liefert ein positives Ergebnis, wenn der THC-Gehalt in der Mundflüssigkeit 3,5 ng/mL übersteigt.

【PRINZIP】

Die THC (Eltern)-Schnelltestkassette (Mundflüssigkeit) ist ein Immunsay, der auf dem Prinzip der kompetitiven Bindung basiert. In der Mundflüssigkeitsprobe möglicherweise vorhandene Arzneimittel konkurrieren mit dem Arzneimittelkonjugat um Bindungsstellen am Antikörper.

Während des Tests wandert die Mundflüssigkeitsprobe durch Kapillarwirkung nach oben. THC, sofern in der Mundflüssigkeitsprobe weniger als 3,5 ng/mL vorhanden ist, sättigt die Bindungsstellen der antikörperbeschichteten Partikel im Testgerät nicht. Die antikörperbeschichteten Partikel werden dann von immobilisiertem THC-Konjugat eingefangen und im Testlinienbereich erscheint eine sichtbare farbige Linie. Die farbige Linie bildet sich im Testlinienbereich nicht, wenn der THC-Gehalt 3,5 ng/mL übersteigt, da sie alle Bindungsstellen der Anti-THC-Antikörper sättigt.

Eine drogenpositive Mundflüssigkeitsprobe erzeugt keine farbige Linie im Testlinienbereich, während eine drogennegative Mundflüssigkeitsprobe oder eine Probe mit einer Drogenkonzentration unter dem Grenzwert eine Linie im Testlinienbereich erzeugt. Zur Verfahrenskontrolle erscheint immer eine farbige Linie im Kontrolllinienbereich, die anzeigt, dass das richtige Probenvolumen hinzugefügt wurde und eine Membrandurchfeuchtung stattgefunden hat.

【REAGENZEN】

Der Test enthält an monoklonale Maus-Anti-THC-Antikörper gekoppelte Partikel und THC-Protein-Konjugat. Im Kontrollliniensystem wird ein Ziegen-Antikörper verwendet.

【VORSICHTSMASSNAHMEN】

- Lesen Sie die gesamte Benutzeranleitung, bevor Sie den Test durchführen.
- Zur Selbstanwendung, nicht zur In-vitro-Diagnostik.
- Nur für äußere Anwendung.
- Verwenden Sie den Test nicht nach dem auf der Verpackung aufgedruckten Verfallsdatum.
- Verwenden Sie den Test nicht, wenn der Folienbeutel zerrissen oder beschädigt ist.
- Zum einmaligen Gebrauch. Nach dem ersten Gebrauch entsorgen.

- Das Testgerät sollte bis zur Verwendung im versiegelten Beutel bleiben.
- Eine verunreinigte oder verunreinigte Mundflüssigkeitsprobe kann zu falschen Ergebnissen führen.
- Außerhalb der Reichweite von Kindern aufbewahren.

【MITGELIEFERTE MATERIALIEN】

- Testkassette
- Kollektor
- Sammelkammer
- Packungsbeilage

【BENÖTIGTE, ABER NICHT MITGELIEFERTE MATERIALIEN】

- Uhr, Uhr oder Timer

【LAGERUNG UND STABILITÄT】

Bis zum Verfallsdatum im versiegelten Beutel bei 2–30 °C aufbewahren. Vor direkter Sonneneinstrahlung, Feuchtigkeit und Hitze schützen. NICHT EINFRIEREN.

【GEBRAUCHSANWEISUNG】

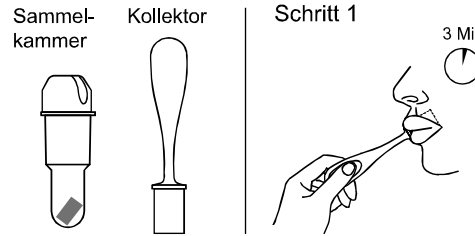
Lassen Sie den Test vor dem Test auf Raumtemperatur abkühlen.

Nichts in den Mund nehmen, auch keine Lebensmittel, Getränke, Kaugummi oder Tabakprodukte mindestens 10 Minuten vor der Entnahme.

Schritt 1: Entnahme einer Mundflüssigkeitsprobe

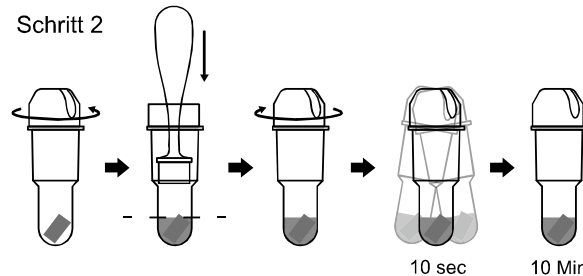
- Nehmen Sie den Sammler aus dem versiegelten Beutel und entnehmen Sie die Mundflüssigkeitsprobe wie folgt:

Wichtig: Legen Sie die Zunge gegen Ober- und Unterkiefer und die Zungenwurzeln, um die Mundflüssigkeit vor der Mundflüssigkeitssammlung anzureichern. Führen Sie das Schwammende in den Mund ein, tupfen Sie kräftig um das Zahnfleisch auf beiden Seiten des Mundes und unter der Zunge herum und kauen Sie den Schwamm sanft. Legen Sie das Schwammende **mindestens 3 Minuten lang unter die Zunge**, bis der Schwamm vollständig gesättigt ist.



Schritt 2: Probenvorbereitung

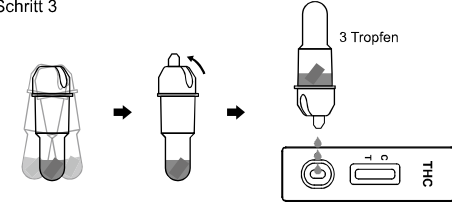
- Nehmen Sie die Auffangkammer aus dem versiegelten Beutel und schrauben Sie sie ab. Nehmen Sie den mit Mundflüssigkeit gesättigten Auffangbehälter aus dem Mund und legen Sie ihn in die Auffangkammer. Drücken Sie den Schwamm vollständig gegen das Sieb, um die Mundflüssigkeit bis zur mit einem Pfeil markierten Höhe freizugeben, und schrauben Sie ihn dann wieder fest zu. Entsorgen Sie den Auffangbehälter
- Schütteln Sie die Auffangkammer 10 Sekunden lang vorsichtig und lassen Sie sie dann 10 Minuten lang stehen.



Schritt 3: Testen

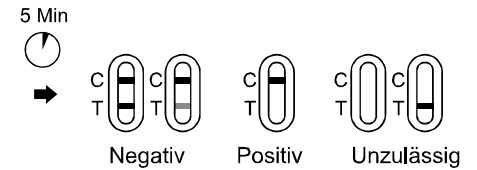
- Öffnen Sie den Folienbeutel, entnehmen Sie die Testkassette und entsorgen Sie das Trockenmittel.
- Legen Sie die Testkassette auf eine saubere und ebene Fläche. **Schütteln Sie die Sammelkammer erneut 10 Sekunden lang vorsichtig** und öffnen Sie die Spitze. Drehen Sie das Sammelröhrchen um und geben Sie **3 volle Tropfen Mundflüssigkeit** in die Probenvertiefung neben dem Buchstaben „S“ auf der Testkassette. **Verschütten Sie keine Mundflüssigkeit in das Testfenster.** Schrauben Sie die Kappe auf das Auffangröhrchen.
- Starten Sie einen Timer.

Schritt 3



Schritt 4: Ergebnisse lesen

- **Lesen Sie die Testergebnisse nach 5 Minuten ab**, lesen Sie die Ergebnisse nicht nach 10 Minuten ab.



【INTERPRETATION DER ERGEBNISSE】

	NEGATIV: Es erscheinen zwei farbige Linien. Eine Zeile erscheint neben dem Buchstaben „C“ und die andere Zeile erscheint neben dem Buchstaben „T“.
	POSITIV: Neben dem Buchstaben „C“ erscheint nur eine farbige Linie. Neben dem Buchstaben „T“ wird keine farbige Linie angezeigt.
	Unzulässig: Kontrolllinie wird nicht angezeigt.

WICHTIG: Das von Ihnen erhaltene Ergebnis wird nicht ohne Grund als vorläufig bezeichnet. Die Probe muss im Labor getestet werden, um das Ergebnis zu bestätigen.

Erkennungselemente, -stufen und ungefähre Erkennungszeiten			
Arzneimittelname (Abkürzung)	Nachweisbarer Niveau (ng/mL)	Minimale Erkennungszeit *	Maximale Erkennungszeit *
THC	3,5	0,5 Stunden	14 Stunden

* **HINWEIS:** Bei den Zeiten handelt es sich lediglich um Schätzungen.

【Fragen und Antworten】

- 1. Woher weiß ich, ob der Test gut funktioniert hat?**
Wenn die Kontrolllinie (C) erscheint, bedeutet dies, dass die Testeinheit ordnungsgemäß funktioniert.
- 2. Wie schnell kann ich meine Ergebnisse ablesen?**
Sie können Ihre Ergebnisse nach 5 Minuten ablesen, solange neben der Kontrollregion (C) eine rote oder rosafarbene Linie erscheint. Lesen Sie die Ergebnisse nicht nach 10 Minuten ab.

3. Wann ist der beste Zeitpunkt, um den Test durchzuführen?

Sie können den Test zu jeder Tageszeit durchführen.

4. Wie ist der Test abzulesen, wenn Farbe und Intensität der Linien unterschiedlich sind?

Die Farbe und Intensität der Linien haben für die Ergebnisinterpretation keine Bedeutung. Der Test sollte unabhängig von der Farbintensität der Testlinie (T) als negativ betrachtet werden.

5. Was ist ein falsch - positiver Test?

Ein falsch positives Testergebnis bedeutet, dass das Medikament nicht vorhanden ist, aber vom Gerät erkannt wird. Die häufigsten Ursachen für einen falsch positiven Test sind Kreuzreaktionen.

6. Was ist ein falsch - negativer Test?

Ein falsch negatives Testergebnis bedeutet, dass das Medikament zwar vorhanden ist, aber vom Gerät nicht erkannt wird. Wenn die Probe verdünnt oder verunreinigt ist, kann dies zu einem falsch negativen Ergebnis führen.

【EINSCHRÄNKUNGEN】

1. Der Test ist nur für die Verwendung mit menschlicher Mundflüssigkeit bestimmt.
2. Der Test liefert nur ein vorläufiges Ergebnis.
3. Der Test unterscheidet nicht zwischen Drogenmissbrauch und bestimmten Medikamenten.
4. Bei bestimmten Nahrungsmitteln oder Nahrungsergänzungsmitteln kann es zu einem positiven Testergebnis kommen.

【LITERATURVERZEICHNIS】

1. Schramm, W. et al., „Drugs of Abuse in Oral fluid: A Review“, J Anal Tox, 1992 Jan-Feb; 16 (1), S. 1-9
2. Baselt RC. Disposition von toxischen Medikamenten und Chemikalien im Menschen. 2. Aufl. Biomedical Publ., Davis, CA. 1982; 488
3. Hawks RL, CN Chiang. Urintests auf Drogenmissbrauch. Nationales Institut für Drogenmissbrauch (NIDA), Forschungsmonographie 73, 1986

Symbolverzeichnis

	Gebrauchsanweisung konsultieren oder elektronische Gebrauchsanweisung konsultieren		Enthält ausreichend für <n> Tests		Temperaturgrenze
	Bei beschädigter Verpackung nicht verwenden und Gebrauchsanweisung beachten.		Batch-Code		Katalog Nummer
	Vorsicht		Haltbarkeitsdatum		Nicht wiederverwenden
	Hersteller				

 **Hangzhou AllTest Biotech Co.,Ltd.**
#550, Yinhai Street
Hangzhou Economic & Technological Development Area
Hangzhou, 310018 P.R. China
Web: www.alltests.com.cn Email: info@alltests.com.cn



Nummer :
Revisionsdatum : 2024-07-05