

Manufacturer / Hersteller /
Fabricant / Fabricante /
Fabricante:



HTL-STREFA S.A.
ul. Adamówek 7, 95-035 Ozorków, Poland
T: +48 42 270 00 10, F: +48 42 270 00 20
www.htl-strefa.com, E: info@htl-strefa.pl

Made in Poland / Hergestellt in Polen /
Fabriqué en Pologne / Hecho en Polonia /
Fabricado na Polónia



0344

EN Safety pen needles
DE Sicherheitspennadeln
FR Aiguilles pour stylo de sécurité
ES Aguja de seguridad para pluma
PT Agulhas de segurança

DropSafe, safety pen needle type 820
820/02/2023

EN

Sterile, single-use safety pen needles intended for use with pen injector devices for the injection of drugs.

For healthcare professionals and lay users.

CAUTION

! Keep out of reach of children without adult supervision.

! Avoid infections: Before making an injection, clean and disinfect the injection site. Always follow your facility sharps injury prevention guidelines or local regulations.

! Do not use if the seal or needle is damaged or missing or if the shield or outer cap needle appears to be damaged.

! Refer to the instructions for use of the drug and pen injector device for specific storage and handling instructions.

Any serious incident that has occurred in relation to the device should be reported to the manufacturer and the local competent authorities / government agencies, as applicable.

For more information about the device, visit:
<http://htl-strefa.com/products/safety-pen-needles/>

DE

Sterile Einweg-Sicherheitspennadeln für den Gebrauch mit Pen-Injektoren zum Injizieren von Medikamenten.

Für medizinisches Fachpersonal und Laien.

ACHTUNG

! Ohne die Aufsicht von Erwachsenen muss das Produkt für Kinder unzugänglich aufbewahrt werden.

! Infektionen vorbeugen: Einstichstelle vor der Injektion reinigen und desinfizieren. Stets die Richtlinien zum Umgang mit scharfen/spitzen medizinischen Instrumenten in Ihrer Einrichtung bzw. die örtlichen Vorschriften befolgen.

! Nicht verwenden, wenn die Versiegelung oder Nadel beschädigt bzw. nicht vorhanden ist, oder wenn der Schild oder die Außenkappe beschädigt erscheint.

! Spezifische Anweisungen zur Lagerung und Verwendung finden Sie in den Gebrauchsanweisungen für das Medikament und den Pen-Injektor.

Jeder schwerwiegenden Vorfall, der im Zusammenhang mit dem Produkt auftritt, ist dem Hersteller und den örtlichen zuständigen Behörden melden.

Weitere Informationen zum Produkt finden Sie auf:
<http://www.htl-strefa.com/products/safety-pen-needles/>

FR

Aiguilles sécurisées pour stylo stériles et à usage unique destinées à être utilisées avec un stylo injecteur pour l'injection de médicaments.

Pour les professionnels de santé et les utilisateurs inexpérimentés.

ATTENTION

! Garder hors de portée des enfants en l'absence de surveillance d'un adulte.

! Éviter les infections: Avant d'effectuer l'injection, nettoyez et désinfectez le site d'injection. Pour prévenir les blessures par objets tranchants, veuillez toujours suivre les directives de votre établissement ou les réglementations locales.

! Ne pas utiliser si l'opercule ou l'aiguille est endommagé ou manquant ou si l'embout ou le capuchon externe de l'aiguille semble endommagé.

! Pour la conservation et l'utilisation des médicaments et du stylo d'injection, reportez-vous au mode d'emploi.

Tout incident grave se produisant en rapport avec le dispositif doit être signalé au fabricant et aux autorités compétentes locales/agences gouvernementales, selon le cas.

Pour plus d'informations sur le dispositif consultez le site à l'adresse:
<http://www.htl-strefa.com/products/safety-pen-needles/>

ES

Las agujas de seguridad para pluma estériles y para un solo uso están diseñadas para utilizarse con dispositivos de inyección de pluma para la inyección de medicamentos.

Para profesionales de la salud y usuarios/as no profesionales.

PRECAUCIÓN

! Manténgalas lejos del alcance de los niños en caso de no contar con la supervisión de un adulto.

! Evite las infecciones: antes de realizar una inyección, limpie y desinfecte el lugar de inyección. Siga siempre las directrices de prevención de lesiones por objetos punzantes de su instalación o las normativas locales.

! No se debe utilizar si la junta o la aguja faltan o están dañadas, o si el protector o la aguja de la tapa exterior parecen estar dañados.

! Consulte las instrucciones de uso del medicamento y del dispositivo de inyección de pluma para conocer las instrucciones de manipulación y almacenamiento específicas.

Cualquier incidente grave que se haya producido en relación con el dispositivo debe notificarse al fabricante a las autoridades locales/agencias gubernamentales competentes, según corresponda.

Para obtener más información sobre el dispositivo, visite:
<http://www.htl-strefa.com/products/safety-pen-needles/>

PT

As agulhas de segurança esterilizadas de uso único destinam-se ao uso com canetas injetoras para a injeção de medicamentos.

Para profissionais de cuidados de saúde e utilizadores leigos.

CUIDADO

! Mantenha fora do alcance de crianças sem supervisão de um adulto.

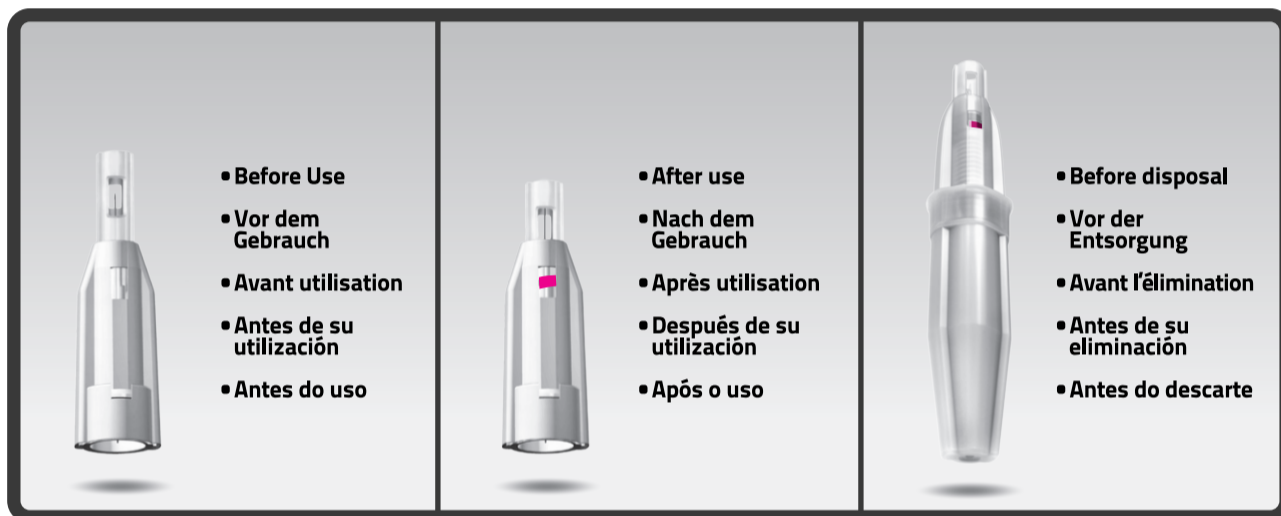
! Evite infeções: Antes de aplicar uma injeção, limpe e desinfete o local da aplicação. Sempre siga as diretrizes ou os regulamentos locais de prevenção contra lesões por objetos cortantes.

! Não utilize se o selo ou a agulha estiverem danificados ou ausentes ou se a proteção ou tampa externa da agulha parecerem danificadas.

! Consulte as instruções de uso do medicamento e da caneta injetora para obter instruções específicas de armazenamento e manuseio.

Qualquer acidente grave envolvendo o dispositivo deve ser relatado ao fabricante e aos órgãos governamentais / autoridades competentes locais, conforme aplicável.

Para obter mais informações sobre o dispositivo, acesse:
<http://www.htl-strefa.com/products/safety-pen-needles/>



• Before Use
• Vor dem Gebrauch
• Avant utilisation
• Antes de su utilización
• Antes do uso

• After use
• Nach dem Gebrauch
• Après utilisation
• Después de su utilización
• Após o uso

• Before disposal
• Vor der Entsorgung
• Avant l'élimination
• Antes de su eliminación
• Antes do descarte


















EN Compatible with most pen injector devices available on the market.
DE Kompatibel mit den meisten auf dem Markt erhältlichen Pen-Injektoren.
FR Compatible avec la plupart des stylos d'injection disponibles sur le marché.
ES Son compatibles con la mayoría de los dispositivos de inyección de pluma disponibles en el mercado.
PT Compatíveis com a maioria das canetas injetoras disponíveis no mercado.

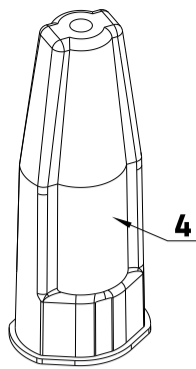
EU	USA	CANADA
<p>Eli Lilly: HumaPen®/LUXURA/ LUXURA HD/ Ergo/ Ergoll/ savvio</p> <p>Novo Nordisk: NovoPen® 3/4/5/6/ Junior/ Echo®</p> <p>Haselmeier: BerliPen® PRECISION/ JUNIOR/ areo 3, i-pen® TactiPen®, JuniorSTAR®</p> <p>Owen Mumford: BerliPen®301, Autopen®Classic/24</p> <p>Sanofi-Aventis: ClikSTAR®, ALLStar®PRO</p> <p>Ypsomed: ypsopen®, БиоматикПен®, Gansulin Pen, PolhuminPen</p> <p>Copernicus: GensuPen®</p> <p>Gani Technology: Xiu Lin Pen</p>	<p>Eli Lilly: HumaPen® L U X U R A, HumaPen® L U X U R A HD, HumaPen® E r g o, HumaPen® E r g o II HumaPen® savvio</p> <p>Haselmeier: TactiPen®</p> <p>Novo Nordisk: NovoPen® 4, NovoPen® 3, NovoPen Echo®</p> <p>Owen Mumford: Autopen®</p> <p>Sanofi-Aventis: ClikSTAR®</p>	<p>Eli Lilly: HumaPen® L U X U R A, HumaPen® L U X U R A HD, HumaPen® savvio</p> <p>Haselmeier: TactiPen®</p> <p>Novo Nordisk: NovoPen® 4, NovoPen® 3, NovoPen Echo®</p> <p>Owen Mumford: Autopen®</p> <p>Sanofi-Aventis: ClikSTAR®</p>



SYMBOLS GLOSSARY / SYMBOLVERZEICHNIS / GLOSSAIRE DES SYMBOLES / GLOSARIO DE SÍMBOLOS / GLOSSÁRIO DE SÍMBOLOS

EN References obtained from ISO 15223-1 Medical devices — Symbols to be used with information to be supplied by the manufacturer. DE Referenzen gemäß ISO 15223-1 Medizinprodukte - Symbole zur Verwendung im Rahmen der vom Hersteller bereitzustellenden Informationen. FR Références obtenues à partir de la norme ISO 15223-1 Dispositifs médicaux - Symboles à utiliser avec les informations à fournir par le fabricant. ES Referencias obtenidas de la norma ISO 15223-1 Productos sanitarios-Símbolos a utilizar con la información a suministrar por el fabricante. PT Referências obtidas da ISO 15223 - 1 Dispositivos médicos-Símbolos a serem usados em informações fornecidas pelo fabricante.

	EN	DE	FR	ES	PT
	SYMBOLS GLOSSARY	SYMBOLVERZEICHNIS	GLOSSAIRE DES SYMBOLES	GLOSARIO DE SÍMBOLOS	GLOSSÁRIO DE SÍMBOLOS
Symbols / Symbole Symboles / Símbolos Símbolos	Title of symbol	Symboltitel	Titre du symbole	Título del símbolo	Título do símbolo
	Manufacturer	Hersteller	Fabricant	Fabricante	Fabricante
	Distributor	Vertriebspartner	Distributeur	Distribuidor	Distribuidor
	Date of Manufacture	Herstellungsdatum	Date de fabrication	Fecha de fabricación	Data de fabricação
	Use-by date	Verwendbar bis	À utiliser avant le	Fecha de caducidad	Usar até a data
	Lot number	Chargennummer	Numéro de lot	Código de lote	Código de remessa
	Catalog number	Katalognummer	Numéro de référence	Número de catálogo	Número de catálogo
	Sterilized using irradiation	Strahlen-sterilisiert	Stérilisé par irradiation	Esterilizado utilizando irradiación	Esterilizado com irradiação
	Sterilized using irradiation/Single sterile barrier system with protective packaging outside	Strahlen-sterilisiert/Einfaches-Sterilbarrieresystem mit äußerer Schutz-verpackung	Stérilisé par irradiation / Système de barrière stérile unique avec emballage de protection extérieur	Esterilizado utilizando irradiación / Un solo sistema de barrera estéril con un envase protector exterior	Esterilizado com irradiação / Sistema único de barreira estéril com embalagem de proteção externa
	Single sterile barrier system	Einfaches-Sterilbarrieresystem	Système de barrière stérile unique	Sistema único de barrera	Sistema único de barreira estéril
	Single-use	Zum einmaligen Gebrauch	À usage unique	Para un uso solo	Uso único
	Do not resterilize	Nicht erneut sterilisieren	Ne pas restériliser	No reesterilizar	Não reesterilizar
	Consult instructions for use	Gebrauchsanweisung	Consulter les instructions d'utilisation	Consulte las instrucciones de uso	Consulte as instruções de uso
	Caution	Achtung	Attention	Precaución	Cuidado
	Unique Device Identifier	Eindeutige Produktidentifizierung	Identifiant unique de dispositif	Identificador único de producto	Identificador único do dispositivo
	Medical device	Medizinprodukt	Dispositif médical	Producto sanitario	Dispositivo médico
	Explanation of other symbols:	Erklärung anderer Symbole:	Explication des autres symboles:	Explicación de otros símbolos:	Explicação de outros símbolos:
	CE mark	CE-Kennzeichnung	Marquage CE	Marca CE	Marcação CE
	Recyclable packaging material	Wiederverwertbares Verpackungsmaterial	Matériau d'emballage recyclable	Material de empaque reciclable	Material de embalagem reciclável
	Explanation of other terms:	Erklärung anderer Begriffe:	Explication d'autres termes:	Explicación de otros términos:	Explicação de outros termos:
	Non-toxic	Ungiftig	Non toxique	No tóxico	Não tóxico
	Non-pyrogenic	Pyrogenfrei	Non pyrogène	No pirogênico	Não pirogênico
	NOT MADE WITH NATURAL RUBBER LATEX	NICHT MIT NATURKAUTSCHUK HERGESTELLT	NE CONTIENT PAS DE LATEX DE CAOUTCHOUC NATUREL	NO HECHO DE LÁTEX CAUCHO NATURAL	NÃO FABRICADO COM LÁTEX DE BORRACHA NATURAL
	Meets ISO 10993-11 (Acute Systemic Toxicity, Subacute/Subchronic Toxicity)	Erfüllt: ISO 10993-11 (akute systemische Toxizität, subakute/subchronische Toxizität)	Conforme à la norme ISO 10993-11 (toxicité systémique aiguë, toxicité subaiguë/subchronique)	Cumple con la norma ISO 10993-11 (Toxicidad sistémica aguda, toxicidad subaguda/subcrónica)	Em conformidade com a norma ISO 10993-11 (Toxicidade sistémica aguda, toxicidade subaguda/subcrónica)



- 1:** Seal
- 2:** Viewing window
- 3:** Shield
- 4:** Outer cap

- Automatic needle lockout after use.
- Visual indication of needle lock out via red stripe.
- Needle safety contained behind shield preventing accidental exposure.
- The needle remains hidden from view increasing patient comfort.
- Viewing window enables checking drug flow through the needle.
- Special wing-shaped design for a comfortable and secure grip.
- Available in three versions: 31G x 5 mm, 31G x 6 mm and 31G x 8 mm.

- 1:** Siegel
- 2:** Sichtfenster
- 3:** Schild
- 4:** Äußere Schutzkappe

- Automatische Nadelsperre nach der Benutzung.
- Nadelsperre ist anhand des roten Streifen erkennbar.
- Die Nadel wird durch einen Schild abgesichert, um unabsichtliche Stichverletzungen zu verhindern.
- Die Nadel ist nicht sichtbar, was zum Patientenkomfort beiträgt.
- Durch ein Sichtfenster kann der Fluss des Medikaments durch die Nadel überprüft werden.
- Das spezielle, flügelartige Design sorgt für einen festen und sicheren Griff.
- In drei Ausführungen erhältlich: 31G x 5 mm, 31G x 6 mm und 31G x 8 mm.

- 1:** Opercule de protection
- 2:** Fenêtre de visualisation
- 3:** Embout
- 4:** Capuchon externe

- Verrouillage automatique de l'aiguille après l'injection.
- Confirmation visuelle du verrouillage de l'aiguille grâce à une bande rouge.
- Aiguille parfaitement protégée par un embout pour prévenir toute piqûre accidentelle.
- L'aiguille reste hors de la vue du patient pour améliorer son confort.
- Fenêtre de visualisation permettant de vérifier l'écoulement de l'insuline (ou d'autres médicaments) dans l'aiguille.
- Conception à ailettes spéciale pour une prise en main confortable et sûre.
- Disponible en trois versions : 31G x 5 mm, 31G x 6 mm et 31G x 8 mm.

- 1:** Junta
- 2:** Ventana de visualización
- 3:** Protector
- 4:** Tapa exterior

- Bloqueo automático de la aguja después de su utilización.
- Indicación visual del bloqueo de la aguja mediante una banda roja.
- La aguja se encuentra de forma segura detrás del protector, lo que evita la exposición accidental.
- La aguja permanece oculta a la vista, lo que aumenta la comodidad del paciente.
- La ventana de visualización permite comprobar el flujo del medicamento a través de la aguja.
- Diseño especial en forma de aleta que permite un agarre cómodo y firme.
- Disponible en tres versiones: 31G x 5 mm, 31G x 6 mm y 31G x 8 mm.

- 1:** Selo
- 2:** Câmara de visualização
- 3:** Proteção
- 4:** Tampa externa

- Bloqueio automático da agulha após o uso.
- Indicação visual de bloqueio da agulha por meio de uma tira vermelha.
- Agulha armazenada de forma segura atrás da proteção, prevenindo exposição accidental.
- A agulha não fica visível, aumentando o conforto do paciente.
- A janela de visualização permite verificar o fluxo do medicamento através da agulha.
- Desenho especial em forma de asa para um manuseio confortável e seguro.
- Disponível em três versões: 31G x 5 mm, 31G x 6 mm e 31G x 8 mm.

INSTRUCTIONS FOR USE
GEBRAUCHSANWEISUNG
MODE D'EMPLOI
INSTRUCCIONES DE USO
INSTRUÇÕES DE USO

Ask your healthcare professional for assistance in choosing the needle length, injection site and technique appropriate for you.
Remember to rotate the injection site!

Read the needle gage (G) and length (mm) on the seal to make sure you are using the right safety pen needle for you or ask for assistance if you have impaired vision.

Also do so, if you are a healthcare professional, a caretaker or family member assisting a patient.
Recommended injection technique: make an injection into a skin vertically at 90° (degree) angle. Alternative injection technique: you may also make a skin fold and/or 45° (degree) angle, if recommended by your healthcare professional.

Fragen Sie eine medizinische Fachkraft bezüglich der Wahl der richtigen Nadellänge, Injektionsmethode und Injektionsstelle.
Denken Sie daran, die Injektionsstelle regelmäßig zu wechseln!

Bitte stellen Sie anhand der Angaben zu Außendurchmesser (G) und Länge (mm) der Nadel auf dem Siegel sicher, dass Sie eine für Sie geeignete Sicherheitsnadel verwenden. Bitte lassen Sie sich diesbezüglich von einer anderen Person helfen, falls bei Ihnen eine Sehschwäche vorliegt.
Auch medizinisches Fachpersonal, Betreuungspersonen oder Familienangehörige müssen diesen Hinweis bei der Versorgung von Patienten befolgen.

Empfohlene Injektionstechnik: Führen Sie eine Injektion in einem Winkel von 90° (Grad) vertikal in die Haut durch. Alternative Injektionstechnik: Sie können auch eine Hautfalte und/oder einen Winkel von 45° (Grad) machen, wenn dies von Ihrem Arzt empfohlen wird.

Demandez conseil à votre professionnel de santé pour choisir la longueur d'aiguille, la technique et le site d'injection qui vous conviennent.
N'oubliez pas d'alterner le site d'injection !

Vérifiez le calibre (G) et la longueur (mm) de l'aiguille sur l'opercule de protection pour vous assurer d'utiliser l'aiguille pour stylo de sécurité la plus adaptée pour vous ou demandez de l'aide si votre vue est déficiente.

Effectuez cette vérification même si vous êtes un professionnel de santé, un soignant ou un membre de la famille aidant un patient.

Technique d'injection recommandée : effectuez une injection dans la peau de façon verticale et à 90° (degrés). Autre technique d'injection : vous pouvez également faire un pli cutané et/ou de 45° si votre professionnel de santé le recommande.

Pida ayuda a su profesional sanitario para elegir la longitud de la aguja, el lugar de la inyección y la técnica adecuada para usted.
¡Recuerde intercambiar el lugar de inyección!

Lea la longitud (mm) y el grosor (G) de la aguja en la junta para asegurarse de que está utilizando la aguja de seguridad para pluma correcta para usted o pida ayuda si tiene problemas de visión.

Hágalo también si usted es un profesional sanitario, un cuidador o un familiar que ayuda a un paciente.

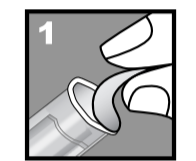
Técnica de inyección recomendada: realizar la inyección en la piel verticalmente en un ángulo de 90° (grados). Técnica de inyección alternativa: también puede hacerse un pliegue en la piel y/o en un ángulo de 45° (grados), si se lo recomienda su profesional de la salud.

Peça a ajuda de um profissional de saúde para obter assistência na escolha do comprimento da agulha, do local e da técnica de injeção adequados para você.
Lembre-se de alternar o local da injeção!

Confira o calibre (G) e o comprimento (mm) da agulha no selo para garantir que está utilizando a agulha de segurança ideal. Em caso de problemas de visão, peça ajuda.

Faça isso também se você for um profissional de saúde, cuidador ou membro da família ajudando um paciente.

Técnica de injeção recomendada: faça uma injeção na pele verticalmente em um ângulo de 90° (graus). Técnica de injeção alternativa: também pode fazer uma dobra na pele e/ou ângulo de 45° (graus), caso seja recomendado pelo profissional de cuidados de saúde.



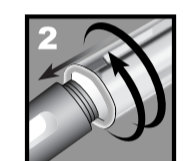
! Check the seal. If it is missing or damaged, use a new safety pen needle.
Remove the seal.
! Check the needle, use a new safety pen needle if the needle appears to be damaged.

! Überprüfen Sie das Siegel. Wenn es fehlt oder beschädigt ist, verwenden Sie eine neue Sicherheitsnadel.
Entfernen Sie die Siegel.
! Die Nadel überprüfen und eine neue Sicherheitsnadel verwenden, wenn die Nadel beschädigt zu sein scheint.

! Vérifiez la languette. S'il est manquant ou endommagé, utilisez une nouvelle aiguille de sécurité pour stylo.
Retirez l'opercule.
! Vérifiez l'aiguille, utilisez une aiguille de sécurité pour stylo neuve si l'aiguille semble endommagée.

! Compruebe la junta. Si falta o está dañada, utilice una nueva aguja de seguridad para pluma.
Retire la junta.
! Compruebe la aguja y utilice una nueva aguja de seguridad para pluma si la aguja parece estar dañada.

! Verifique o selo. Se estiver ausente ou danificada, use uma nova agulha de segurança.
Remove o selo.
! Verifique a agulha; caso pareça estar danificada, use uma nova agulha de segurança.



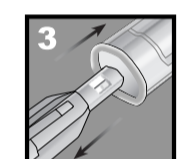
PUSH the safety pen needle straight onto the pen holding it in one axis with the pen and twist until it is tight.
! DO NOT over-tighten.

DRÜCKEN Sie die Sicherheitsnadel senkrecht auf den Pen, indem Sie sie in einer Achse mit dem Pen halten. Drehen Sie sie, bis sie fest sitzt.
! NICHT ZU fest anziehen!

APPUYEZ l'aiguille pour stylo de sécurité sur le stylo d'injection en la maintenant dans l'axe du stylo puis vissez-la jusqu'à ce qu'elle soit bien serrée.
! NE PAS trop serrer.

EMPUJE la aguja de seguridad para pluma directamente hacia la pluma sujetándola en un eje con la pluma y gírela hasta que esté apretada.
! NO apriete demasiado.

PRESSIONE a agulha de segurança em um único eixo contra a caneta e gire até encaixar.
! NÃO aperte demais.



Remove the outer cap.
! Make sure not to press the shield before use as any pressure on the shield may cause the needle to lock and the pen needle to be unusable.
! Use a new safety pen needle if the red stripe is visible in the viewing window or the needle appears to be damaged.
! Keep the outer cap.

Nehmen Sie die Äußere Schutzkappe ab.
! Bitte achten Sie darauf, vor der Benutzung keinen Druck auf den Schild auszuüben, da jedwede Ausübung von Druck auf den Schild zur automatischen Kanülsperre führen kann. Die Nadel kann in diesem Zustand nicht verwendet werden.
! Verwenden Sie eine neue Sicherheitsnadel, wenn der rote Streifen im Sichtfenster zu sehen ist oder wenn die Nadel beschädigt wurde.
! Behalten Sie die Äußere Schutzkappe.

Retirez le capuchon externe.
! Veillez à ne pas appuyer sur l'embout avant usage. Toute pression appliquée sur l'embout peut provoquer un verrouillage de l'aiguille, rendant l'aiguille pour stylo inutilisable.
! Utilisez une nouvelle aiguille pour stylo de sécurité si la bande rouge est visible dans la fenêtre de visualisation ou si l'aiguille semble endommagée.
! Conservez le capuchon externe.

Retire la tapa exterior.
! Asegúrese de no presionar el protector antes de su utilización, ya que cualquier presión sobre el protector puede hacer que la aguja se bloquee y que la aguja para pluma quede inutilizable.
! Utilice una nueva aguja de seguridad para pluma si la banda roja es visible en la ventana de visualización o si la aguja parece estar dañada.
! Conserve la tapa exterior.

Remove a tampa externa.
! Não pressione a proteção antes de usar, pois qualquer pressão na proteção pode fazer com que a agulha seja bloqueada e, conseqüentemente, inutilizada.
! Use uma agulha de segurança nova se a linha vermelha estiver visível na câmara de visualização, ou se a agulha parecer danificada.
! Mantenha a tampa externa.



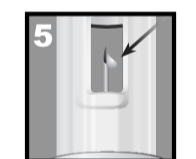
Check if the needle is visible in the viewing window.
! Use a new safety pen needle if the needle is not visible in the viewing window.

Vergewissern Sie sich, dass die Nadel im Sichtfenster zu erkennen ist.
! Verwenden Sie eine neue Sicherheitsnadel, wenn die Nadel nicht im Sichtfenster zu erkennen ist.

Vérifiez que l'aiguille apparaît dans la fenêtre de visualisation.
! Utilisez une nouvelle aiguille pour stylo de sécurité dans le cas contraire.

Compruebe si la aguja es visible en la ventana de visualización.
! Utilice una nueva aguja de seguridad para pluma si la aguja no es visible en la ventana de visualización.

Verifique se a agulha está visível na câmara de visualização.
! Se a agulha de segurança não puder ser vista pela câmara de visualização, use outra agulha.



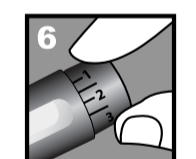
Perform a priming test if recommended by the pen injector device manufacturer. A drop of liquid should appear on the needle tip visible through the viewing window.
! Use a new safety pen needle if the priming test was unsuccessful.

Führen Sie einen Durchflusstest durch, sofern ein solcher vom Hersteller des Pen-Injektors empfohlen wird. An der Kanülspitze sollte ein Tropfen Flüssigkeit austreten, der im Sichtfenster erkennbar sein muss.
! Verwenden Sie eine neue Sicherheitsnadel, falls der Durchflusstest nicht erfolgreich war.

Effectuez un test d'amorçage comme le préconise le fabricant. Une goutte de liquide doit apparaître à l'extrémité de l'aiguille visible dans la fenêtre de visualisation.
! Utilisez une nouvelle aiguille pour stylo de sécurité en cas d'échec du test d'amorçage.

Realice una prueba de cebado si así lo recomienda el fabricante del dispositivo de inyección de pluma. Debe verse una gota de líquido en la punta de la aguja a través de la ventana de visualización.
! Utilice una nueva aguja de seguridad para pluma si la prueba de cebado no ha obtenido un buen resultado.

Realize um teste de preparação caso recomendado pelo fabricante da caneta injetora. Uma gota do líquido deverá aparecer na ponta da agulha através da câmara de visualização.
! Use uma agulha de segurança nova se o teste de preparação não for bem-sucedido.



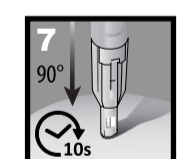
Set the prescribed dose.

Stellen Sie die verordnete Dosis ein.

Définissez la dose prescrite.

Establezca la dosis prescrita.

Ajuste a dose prescrita.



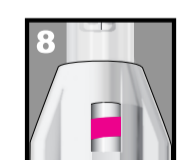
Insert the needle into a skin according to recommended by your healthcare professional technique in one continuous movement until the shield stops. Deliver the dose.
! DO NOT remove the needle until the dose has been completely delivered. Count to 10 before remove the needle from the skin to prevent from drug leakage. Do not change the direction of the safety pen needle while it remains in the body as this can result in bending or breaking of the needle.

Führen Sie die Nadel gemäß der von Ihrer Gesundheitsfachkraft empfohlenen Technik in einer kontinuierlichen Bewegung in eine Haut ein, bis der Schutz stoppt. Geben Sie die Dosis ab.
! Ziehen Sie die Nadel NICHT heraus, bevor die Dosis vollständig abgegeben wurde. Zählen Sie bis 10, bevor Sie die Nadel aus der Haut ziehen, um ein Austreten des Medikaments zu verhindern. Ändern Sie nicht die Ausrichtung der Sicherheitsnadel, wenn sich diese noch im Körper befindet, da sie sich andernfalls verbiegen oder abbrechen könnte.

Insérez l'aiguille dans la peau selon la technique recommandée par votre professionnel de la santé en un mouvement continu jusqu'à ce que le bouclier s'arrête. Délivrez la dose.
! NE retirez PAS l'aiguille tant que la dose n'a pas été complètement administrée. Comptez jusqu'à 10 avant de retirer l'aiguille de la peau pour éviter toute fuite de médicament. Ne changez pas la direction de l'aiguille de stylo de sécurité lorsqu'elle reste dans le corps, au risque de plier ou de casser l'aiguille.

Inserte la aguja en la piel según la técnica recomendada por el profesional de la salud, haciendo un movimiento continuo hasta que la capa protectora se detenga. Administre la dosis.
! NO quite la aguja hasta que haya administrado la dosis por completo. Cuente hasta 10 antes de retirar la aguja de la piel para prevenir la fuga del medicamento. No cambie la dirección de la aguja para pluma de seguridad mientras permanece en el cuerpo, ya que podría doblarse o romperse.

Insira a agulha em uma pele de acordo com a técnica recomendada pelo seu profissional de saúde em um movimento contínuo até que a tampa pare. Administre a dose.
! NÃO remova a agulha até que a dose tenha sido completamente administrada. Conte até 10 antes de remover a agulha da pele para evitar o vazamento do medicamento. Não mude a direção da agulha da caneta de segurança enquanto ela permanecer no corpo, pois isso pode resultar em flexão ou quebra da agulha.



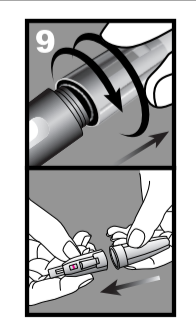
When dose delivery is complete, remove the needle from the skin. The shield will automatically cover the needle until it locks.
! A red stripe will appear in the viewing window. The needle is locked and cannot be reused.
! Note: Liquid may fall back into the safety pen needle which may result in fluid being left on the skin after injection.

Nach abgeschlossener Injektion die Nadel aus der Haut ziehen. Der Schild umschließt die Nadel automatisch, bis sie einrastet.
! Eine rote Markierung erscheint im Sichtfenster. Die Nadel ist gesperrt und kann nicht erneut verwendet werden.
! Hinweis: Flüssigkeit kann in die Sicherheitsnadel zurücklaufen, was dazu führen kann, dass sich nach der Injektion Flüssigkeit auf der Haut befindet.

Une fois l'injection terminée, retirez l'aiguille de la peau. La embout recouvrira automatiquement l'aiguille jusqu'à ce qu'elle se bloquee.
! Une bande rouge apparaîtra dans la fenêtre de visualisation. L'aiguille est verrouillée et ne peut pas être réutilisée.
! Remarque : du liquide peut retomber dans l'aiguille pour stylo de sécurité. Il peut donc rester du liquide sur la peau après l'injection.

Cuando la dosis se haya administrado completamente, retire la aguja de la piel. El protector cubrirá automáticamente la aguja hasta que se bloquee.
! Aparecerá una banda roja en la ventana de visualización. La aguja se bloquea y no se puede volver a utilizar.
! Nota: Es posible que el líquido retroceda hacia la aguja de seguridad para pluma, lo que puede provocar que quede líquido en la piel después de la inyección.

Quando a administração da dose for concluída, remova a agulha da pele. O proteção cobrirá a agulha automaticamente até que ela fique bloqueada.
! Uma tira vermelha aparecerá na câmara de visualização. A agulha está bloqueada e não pode ser reutilizada.
! Observação: O líquido pode retornar à agulha de segurança, o que resulta na presença de líquido na pele após a injeção.



Twist off the needle to remove it from the pen injector device.

It is recommended that you cover the back end with the outer cap.

Drehen Sie die Nadel ab, um sie vom Pen-Injektor zu entfernen.

Es wird empfohlen, das rückwärtige Ende mit der Außenkappe zu verschließen.

Dévissez l'aiguille pour la retirer du stylo d'injection.

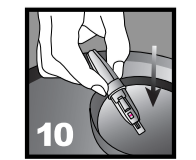
Il est recommandé de couvrir l'extrémité arrière avec le capuchon externe.

Desenrosque la aguja para retirarla del dispositivo de inyección de pluma.

Se recomienda que cubra el extremo posterior con la tapa exterior.

Gire a agulha para removê-la da caneta de injeção.

Recomendamos cobrir a parte traseira com a tampa externa.



Discard the used safety pen needle into a sharps container.

Entsorgen Sie die gebrauchte Sicherheitsnadel in einem durchstichsicheren Behälter.

Jetez l'aiguille pour stylo de sécurité usagée dans une boîte pour objets tranchants.

Deseche la aguja de seguridad para pluma utilizada en un recipiente para objetos punzantes.

Descarte a agulha de segurança usada em um recipiente para objetos cortantes.